

3寸热转系列 - 技术参数

打印规格	打印方式	热敏/热转印	
	打印头解析度	203dpi (8dots/mm)	300dpi (11.8dots/mm)
	打印速度	2inch/s~6inch/s	2inch/s~5inch/s
	打印接口	4接口 (串口+USB+网口+并口)	
	打印点尺寸	0.125mm×0.125mm (1mm=8dots)	0.083mm×0.083mm (1mm=11.8dots)
	最大打印宽度	80mm	
最大打印长度	1000mm		
一般规格	打印机尺寸	290mm×195mm×180mm (L×W×H)	
	打印机重量	2KG	
	工作环境	温度：5°C~40°C，湿度：20%~90%	
	储存环境	温度：-25°C~55°C，湿度：20%~93%	
	电源输入	DC 24V/2.5A	
	热敏片(耐磨性)	30KM	
配件	可选外置支架		
碳带规格	碳带外径	最大67mm	
	碳带长度	300m	
	碳带轴心尺寸	1inch(25.4mm)	
	碳带宽度	最大90mm，最小30mm	
	碳带缠绕形式	外卷式	
纸张规格	内置卷最大外径	100/127mm	
	纸张类型	连续纸，间隙纸，折叠纸，黑标纸	
	纸张缠绕形式	打印面外卷式	
	纸宽(标签+底纸)	最大98mm，最小20mm	
	纸厚(标签+底纸)	最大0.254mm，最小0.06mm	
	纸卷轴心尺寸	25.4mm~38mm	
	间隙纸间距高度	最小2mm	
标签长度	10~1000mm备注：如果您使用的标签长度小于25.4mm，建议使用有齿孔线在间隙上的标签纸张以便撕除		

*打印机接口、打印速度、打印头解析度等参数以实机为准

4寸热转系列 - 技术参数

打印规格	打印方式	热敏/热转印	
	打印头解析度	203dpi (8dots/mm)	300dpi (11.8dots/mm)
	打印速度	2inch/s~6inch/s	2inch/s~5inch/s
	打印接口	4接口 (串口+USB+网口+并口)	
	打印点尺寸	0.125mm×0.125mm (1mm=8dots)	0.083mm×0.083mm (1mm=11.8dots)
	最大打印宽度	104mm	106mm
最大打印长度	1000mm		
一般规格	打印机尺寸	280mm×210mm×180mm (L×W×H)	
	打印机重量	2.2KG	
	工作环境	温度：5°C~40°C，湿度：20%~90%	
	储存环境	温度：-25°C~55°C，湿度：20%~93%	
	电源输入	DC 24V/2.5A	
	热敏片(耐磨性)	30KM	
配件	可选外置支架		
碳带规格	碳带外径	最大67mm	
	碳带长度	300m	
	碳带轴心尺寸	1inch(25.4mm)	
	碳带宽度	最大110mm，最小30mm	
	碳带缠绕形式	外卷式	
纸张规格	内置卷最大外径	127mm	
	纸张类型	连续纸，间隙纸，折叠纸，黑标纸	
	纸张缠绕形式	打印面外卷式	
	纸宽(标签+底纸)	最大118mm，最小20mm	
	纸厚(标签+底纸)	最大0.254mm，最小0.06mm	
	纸卷轴心尺寸	25.4mm~38mm	
	间隙纸间距高度	最小2mm	
标签长度	10~1000mm备注：如果您使用的标签长度小于25.4mm，建议使用有齿孔线在间隙上的标签纸张以便撕除		

*打印机接口、打印速度、打印头解析度等参数以实机为准

故障排除

下方表格中的内容是一般操作者常见的问题以及问题解决方法；如果您已经依照我们建议的方式来排除故障情形，而打印机仍未正常运作，那么请与您购买厂商的客户服务部门联系，以便获得更多协助。

问题	可能因素	解决方法
电源指示灯不亮	<ul style="list-style-type: none"> 交流电的插座插头及电源供应器的插头与打印机的插座并未正确连接 打印机电源开关没开启 	<ul style="list-style-type: none"> 检查电源接头并确认交流电的插座及电源供应器的插头是否与打印机正确连接 开启电源开关
错误指示灯亮起	<ul style="list-style-type: none"> 打印头架座未合上 标签纸用尽 标签安装路径不正确 间隙传感器检测不正确 	<ul style="list-style-type: none"> 请合上打印头架座 安装新标签纸 请参照标签安装的各项步骤重新进行安装重新调整规格并打印
皱褶问题	<ul style="list-style-type: none"> 可能有标签纸堵在打印机内部 打印头压力不均 标签纸安装不正确 打印浓度不正确 标签纸进纸不正确 	<ul style="list-style-type: none"> 清洁机器内部 请设定适合的标签打印浓度 请调整标签宽度调整器使其适于标签宽度

注：计划产品铭牌贴在机器底部，请留意实时信息！

打印品质不佳	<ul style="list-style-type: none"> 标签纸安装不正确 打印头上有灰尘或胶粘剂堆积 打印浓度设定不当 打印头损坏 	<ul style="list-style-type: none"> 重新安装耗材 清洁打印头 清洁橡胶滚轮 调整打印机打印浓度和打印速度 印出自测值,查看判断是否为打印头损坏,如是打印头损坏,请返厂更换打印头 更换合适的标签纸 如果标签的厚度超过0.22mm可能会造成打印品质下降 确认打印头座架已完全合上
当打印时发生跳纸的情况	<ul style="list-style-type: none"> 标签尺寸设定不对或不完全 标签传感器被异物覆盖造成检测不正确 	<ul style="list-style-type: none"> 重新调整规格并打印 适度减小间隙值并打印 清除传感器间的异物
左右两边打印内容遗失	<ul style="list-style-type: none"> 标签尺寸设定不正确 超过了最大打印宽度 	<ul style="list-style-type: none"> 设定正确的标签尺寸 换用最大宽度以内的纸卷
黑色标签纸出现灰色线条	<ul style="list-style-type: none"> 打印头上有脏污 橡胶滚轮有脏污 	<ul style="list-style-type: none"> 清洁打印头 清洁橡胶滚轮
安卓系统无法开启	<ul style="list-style-type: none"> 内置电池电量耗尽 	<ul style="list-style-type: none"> 使用手机充电器插入设备右方的USB接口，充电5分钟后再开启安卓系统

保修条款

保修范围及期限

- 保修仅限于由材料或制造工艺不良所导致的产品故障。
- 保修期限自客户购买之日起计算（以购机发票为准），若客户无法提供发票，则以产品出厂日算起。
- 保修期限：
 - 打印机：壹年。
 - 打印头六个月或打印长度3万米，以先达到者为保修期限。
 - 切刀保修期为半年。

保修服务原则

- 对于符合保修期和保修范围的产品免费保修。
- 进行保修时需出示保修卡。
- 保修期外或不属于保修范围的维修服务，佳博科技按标准收取费用。
- 非佳博技术认证拆卸或维修产品，保修失效。
- 送修机器必须按原包装封装，或采用具有相当保护力的封装，由于运输包装损坏，不在保修范围之内。

非保修条款

- 无保修卡或者保修卡内容被涂改。
- 未按使用手册维护打印机，导致打印机损坏。
- 打印机进水或有异物造成损坏。
- 由于使用厚度超标的打印介质造成打印头损坏。
- 使用劣质耗材导致打印头损坏。
- 由于使用环境不当或不可抗力造成损坏。
- 把打印机作其他超出使用范围用途。
- 非佳博技术工程师维修所造成的损坏。

以上条款最终解释权属于珠海浩盛标签打印机有限公司。


电子电气产品有害物质限制使用的说明

1、产品中有害物质的名称及含量：

部件名称	有毒有害物质或元素					
	铅(Pb)	汞(Hg)	镉(Cd)	六价铬(Cr6+)	多溴联苯(PBB)	多溴二苯醚(PBDE)
电源/电气组件	×	○	○	○	○	○
打印头	×	○	○	○	○	○
金属部件	×	○	○	○	○	○
主板	×	○	○	○	○	○
线材	×	○	○	○	○	○
包装材料及附件	○	○	○	○	○	○

本表依据SJ/T11364的规定编制。
 ○：表示该有毒有害物质在该部件所有均质材料中的含量均在GB/T26572—2011规定的限量要求以下。
 ×：表示该有毒有害物质至少在该部件的某一均质材料中的含量超出GB/T26572—2011规定的限量要求。

2、电子电气产品有害物质限制使用标志：

 中华人民共和国境内销售的所有电子电气产品必须标识此标志，标志内的数字代表在正常使用状态下的电子电气产品的环保使用期限。

 **警告：**该产品为A级产品。在居住环境中，运行此设备可能会造成无线电干扰。

 **警告：**有尖锐边缘，请勿触摸。

 **警告：**热零部件！触摸该零部件时会烫伤手指，关闭电源后等待半小时才能触摸零部件。

Gprinter 佳博®

佳博售后服务

热转印条码打印机

(本指南适用于3寸、4寸热转印条码打印机系列，所有内容以图示机型为准)



售后服务



驱动下载

扫描二维码下载驱动，或登录官网下载

<https://www.gprinter.net>

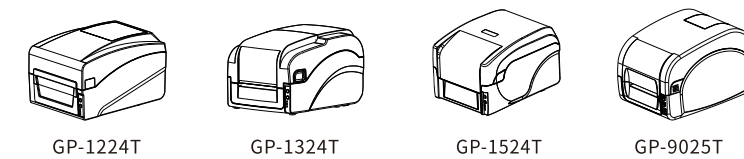


快速安装指南

热转印条码打印机

(本指南适用于3寸、4寸热转印条码打印机系列，所有内容以图示机型为准)

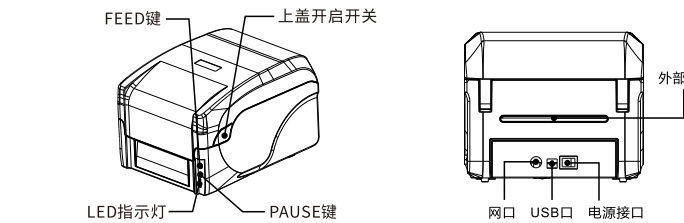
产品视图 (图示以GP-1524T为列说明)



适用型号:

3寸热转印系列		4寸热转印系列	
90系列	11系列	GP-1124T、GP-1125T、GP-1134T、GP-1135T	
	12系列	GP-1224T、GP-1225T、GP-1234T、GP-1235T	
	13系列	GP-1324T、GP-1325T、GP-1334T、GP-1335T	
	15系列	GP-1524T	
	17系列	GP-1724T	
	20系列	GP-2024T、GP-2025T、GP-2034T、GP-2035T	
21系列	GP-2124T、GP-2125T、GP-2134T、GP-2135T		

LED指示灯说明: • ON LINE 电源灯 • ERROR 错误灯 • RIBBON 碳带状态灯



产品标准号: GB/T29267-2012

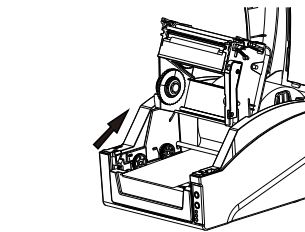
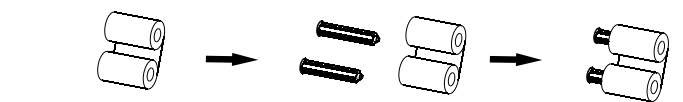
本设备包含型号核准代码 (分别) 为: CMIIT ID: 2021DP10891、CMIIT ID: 2021DP11268、CMIIT ID: 2021DP14290、CMIIT ID: 2018DP1893 的无线电发射模块, 不同模块以实际产品为准。

注意: 图片中打印机的传输接口及外观会根据您所购买的机种类型而有所差异, 实际传输接口及外观请以实物为准。

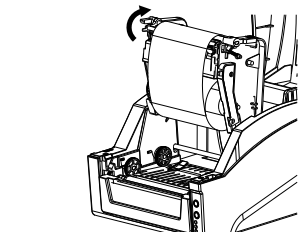
安装碳带

- 热敏打印, 无需安装碳带, 此步骤省略。
- 热转印打印, 出厂默认支持外碳打印, 请确认您使用的碳带为外碳。
- 当碳带宽度小于110mm时, 请将碳带置于碳带轴的中间位置。

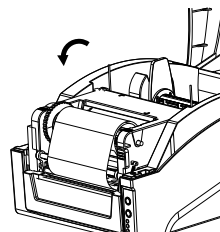
按步骤安装碳带



01/打开打印头上盖, 将碳带如图扣入碳带供应端。



02/拉起回收端碳带轴, 将碳带轴绕过打印头卡入碳带回收端。

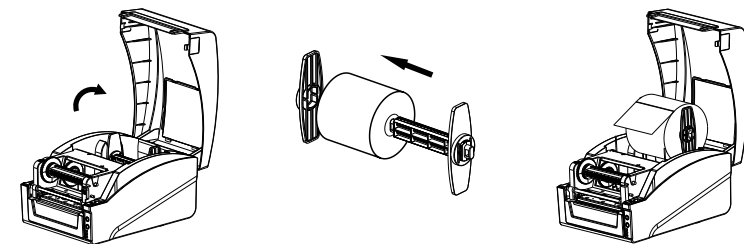


03/旋转碳带回收端, 使碳带拉紧按下打印头即可。

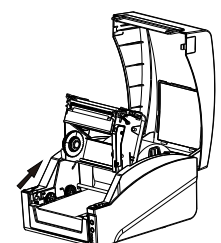
安装纸张

- 如果是小卷芯的纸卷, 则无需使用纸卷轴套筒。

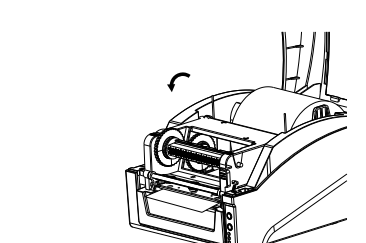
按步骤安装碳带



01/开启打印机上盖。 02/将纸卷装入标签供应轴。 03/将纸卷正放置在纸卷架上。



04/按打印头开启按钮, 向上掀开打印头。



05/将纸张前端拉出 (打印面朝上), 穿过纸张导杆下方和纸张感应器后将纸张拉过橡胶滚轮。

一般按键功能

进纸

当打印机准备就绪 (LED蓝色灯常亮), 按一下 FEED 按键, 标签纸会进到下一张标签纸的前端。

暂停

打印机在连续打印中, 按PAUSE会暂停打印。此时电源指示灯呈蓝色闪烁。再按一下按键, 打印工作恢复正常。

开机功能

本打印机有六种开机功能可用来设定或测试打印机的硬件。在开机时同时按住按键再配合灯信号放开按键便可启动这些功能。

请依照下列步骤来启动开机功能

一、开机自检

- 关闭打印机电源
- 确认打印机已经上纸, 并盖上打印机上盖
- 按住进纸 (FEED) 键, 并打开打印机电源, 此时打印机会打印出自检测试页, 松开进纸按键

二、打印拨位开关功能

- 关闭打印机电源
- 确认打印机已经上纸, 并盖上打印机上盖
- 按住暂停 (PAUSE) 键, 并打开打印机电源, 此时打印机会打印出拨位开关功能页, 松开暂停 (PAUSE) 键

三、打印机初始化

- 关闭打印机电源
- 同时按住暂停 (PAUSE) 键和进纸 (FEED) 键, 并打开打印机电源, 直到打印机的电源 (蓝色) 灯亮, 而错误 (红色) 灯灭时, 松开暂停 (PAUSE) 键和进纸 (FEED) 键, 此时打印机清除内部存储器的用户数据, 并将打印机参数重新恢复为出厂时的默认设置

四、碳带检测

每次的热转打印模式机器都会自动检测碳带状态

DIP拨位开关功能

打印机底部盖板揭开后会有一排8位小开关, 代表不同功能, 如下:

DIP位	功能	ON	OFF
1	蜂鸣器开关	蜂鸣器关闭	蜂鸣器开启
2	切刀开关	切刀开启	切刀关闭
3	碳带检测开关	碳带检测关	碳带检测开
4	传感器灵敏度开关	灵敏度高	灵敏度普通
5	开机走纸开关	开机不走纸	开机走纸
6	面单设置	开启	关闭
7&8	波特率设置	-	默认值

波特率:

7	8	波特率
OFF	OFF	9600
OFF	ON	19200
ON	OFF	38400
ON	ON	115200

示例



*部分机型不支持拨位开关功能, 请忽略说明

LED指示灯说明

热敏打印

LED指示灯状态	说明
(ONLINE) 蓝灯亮	打印机正常
(ONLINE) 蓝灯闪	打印机暂停
(ERROR) 红灯闪一次	打印机开盖
(ERROR) 红灯闪二次	打印机缺纸
(ERROR) 红灯闪三次	间隙/黑标模式错误
(ONLINE) 蓝灯和 (ERROR) 红灯双闪	打印机过热

热转打印

注意: 碳带指示灯与电源和错误灯独立工作, 下述状态可以和上述任意指示灯状态并存。

LED指示灯状态	问题
(RIBBON) 绿灯亮	碳带模式
(RIBBON) 绿灯闪	碳带错误

※蜂鸣器鸣响需开启蜂鸣器。详见拨位开关功能

APP下载/微信公众号

APP下载



Dlabel for Gprinter



Gprinter



GprinterLife

佳博微信公众号



保修卡/合格证

用户名称	
用户电话	
购买日期	
产品型号	
产品规格	
机器故障	

合格证
Certificate

公司: 珠海浩盛标签打印机有限公司
网址: <https://www.gprinter.net>